

PRANEŠIMAS APIE UAB „ŽALIASIS VĒJAS“ PLANUOJAMO VĒJO ELEKTRINIŲ PARKO ANYKŠČIŲ R. SAV. TROŠKŪNŲ SEN., VIEŠINTŲ SEN., TRAUPIO SEN. IR PANEVĒŽIO R. SAV. MIEŽIŠKIŲ SEN. TERITORIJOJE STATYBOS IR EKSPLOATACIJOS POVEIKIO APLINKAI VERTINIMO PRADŽIĄ

Planuojamos ūkinės veiklos organizatorius

UAB „Žalioji vėjas“, Umėdžių g. 74-9, LT-02302 Vilnius, zaliasisv@gmail.com, +370 657 61 677

Poveikio aplinkai vertinimo dokumentų rengėjas

UAB „ARCHSTUDIJA“, Konstitucijos pr. 9-41, 09308 Vilnius, info@archstudija.lt, (+370 5) 210 1297, <http://archstudija.lt>;

VšĮ „Darnaus vystymosi centras“, Liutauras Stoškus, A. Stulginskio 5-43, Vilnius, <http://www.dvcentras.lt/>, tel. +370 687 97311, el. p. info@dvcentras.lt.

Planuojamos ūkinės veiklos pavadinimas

UAB „Žalioji vėjas“ planuojamo vėjo elektrinių (toliau – VE) parko Anykščių r. sav., Troškūnų sen., Viešintų sen., Traupio sen. ir Panevėžio r. sav. Miežiškių sen. teritorijoje statyba ir eksploatacija.

Planuojamos ūkinės veiklos pobūdis

Veiklos rūšis: Elektros energijos gamyba iš atsinaujinančių energijos šaltinių.

Veiklos mastas: Planuojama pastatyti ir eksploatuoti iki 42 vnt. vėjo elektrinių (kiekis tikslinamas PAV rengimo metu), kurių kiekvienos nominali galia siekia preliminariai iki 10 MW (bendrai iki 420 MW).

Planuojamos naudoti technologijos: Numatoma įrengti iki 280 m bendro aukščio vėjo elektrines, kurių bokšto aukštis siekia iki 180 m, rotorius skersmuo – iki 200 m. Vėjo elektrinių parką ketinama prijungti į LITGRID AB perdavimo tinklą.

Poveikio aplinkai vertinimo atlikimo teisinis pagrindas

Planuojamos ūkinės veiklos poveikio aplinkai vertinimo įstatymo 1 priedo 3.10.2 p.: vėjo elektrinių statyba sausumoje, kai planuojama statyti 7 ar daugiau vėjo elektrinių ir atstumas nuo planuojamų statyti vėjo elektrinių iki pastatytų, statomų ar planuojamų statyti yra 5 km ar mažesnis (matuojant tarp stiebų centrų) arba kai šie skaičiai ir atstumo dydžiai pasiekiami, įskaitant jau pastatytas, statomas ar planuojamas statyti vėjo elektrines.

Numatomos nagrinėti alternatyvos:

Numatoma nagrinėti „0“ alternatyvą ir poveikį sveikatai mažinančių priemonių alternatyvas (jei vertinimo metu būtų nustatyta, kad tokios priemonės būtinos). Skirtingo vėjo elektrinių išdėstymo alternatyvos galėtų būti nagrinėjamos, jeigu vertinimo metu būtų nustatytas jų reikalingumas.

Planuojamos ūkinės veiklos vietos (alternatyvių vietų) ypatumai:

PŪV bus vykdoma Anykščių r. sav., Troškūnų sen., Viešintų sen., Traupio sen. ir Panevėžio r. sav. Miežiškių sen. teritorijoje esančiuose privačios nuosavybės žemės sklypuose. Vietų alternatyvos galės būti analizuojamos PAV rengimo metu pasirinktuose žemės sklypuose. PŪV teritorijoje vyrauja sodybinis užstatymas gyvenamaisiais namais. Artimiausios PŪV teritorijai 2 km atstumu didesnės gyvenvietės yra Surdegis, Pelyšėlės I, Titeikiai, Kirmėliai, Troškūnai, Kalnuočiai, Latavėnai, Padvarninkai, Valečkiai, Nausodė. Apytikslės VE parko centro koordinatės (LKS'94): 549831, 6167252

VE nepatenka į saugomų ar „Natura 2000“ teritorijų ribas ar jų buferines zonas. Mažiausi atstumai nuo VE įrengimui analizuojamų vietų iki saugomų ir „Natura 2000“ teritorijų ribų: BAST Žalioji giria – 56 m, 273 m, 0,95 km ir 1,16 km; Juostos hidrografinio draustinio – 0,35 km, 0,75 km ir 1,33 km; BAST Užraisčių kaimo apylinkės – 0,65 km, Šimonių girios biosferos poligono – 1,04 km ir 1,5 km, Žaliosios pievų botaninio-zoologinio draustinio ir BAST Žaliosios pievos – ~2 km. PŪV žemės sklypuose registruotų nekilnojamojo kultūros paveldo vertybių nėra. Mažiausi atstumai nuo VE iki registruotų kultūros paveldo objektų: Siaurojo geležinkelio komplekso – 0,26 km, 0,29 km; Raguvėlės dvaro sodybos – 0,4 km ir 0,6 km; Petkūnų palivarko sodybos fragmento – 0,55 km, 0,76 km, 0,96 km; Pienagalio senujų

kapinių – 0,83 km; Kiaušgalio senųjų kapinių – 1,14 km; Akmenos dvaro vėjo malūno – 1,18 km; Stanislovo ir Liudvikos Didžiulių sodybos – 1,33 km; Pelyšėlių kapinyno – 1,42 km; Papilių piliakalnio su gyvenviete – 1,47 km; Budrionių kalno, vad. Alkos kalnu – 1,52 km; Troškūnų Švč. Trejybės bažnyčios ir bernardinų vienuolyno statinių komplekso – 1,72 km; Senkapio, vad. Kapeliais – 1,77 km; Troškūnų dvaro sodybos – 1,8 km; Vašuokėlių dvaro sodybos fragmentų – 1,87 km; Surdegio stačiatikių Šv. Dvasios vyrų vienuolyno ir Švč. M. Marijos Emimo į dangų bažnyčios pastatų komplekso – 2,13 km; Pelyšų I dvaro rūmų – 2,2 km; Troškūnų miesto istorinės dalies – 2,2 km; Antalinos dvaro sodybos fragmentų – 2,2 km. Nuo artimiausios planuojamos VE įrengimo vietos iki valstybinės sienos su Latvija yra apie 56,35 km atstumas.

Pagal esamą teritorijos naudojimą bei atsižvelgiant į Seime priimtus „Proveržio paketu“ patvirtintus LR įstatymų ir teisės aktų pakeitimus, VE parke elektrines bus galima išdėstyti užtikrinant saugius atstumus iki artimiausių gyvenamųjų sodybų, saugomų ir NATURA 2000 teritorijų, biologinės įvairovės, kultūros paveldo ir kitų objektų.

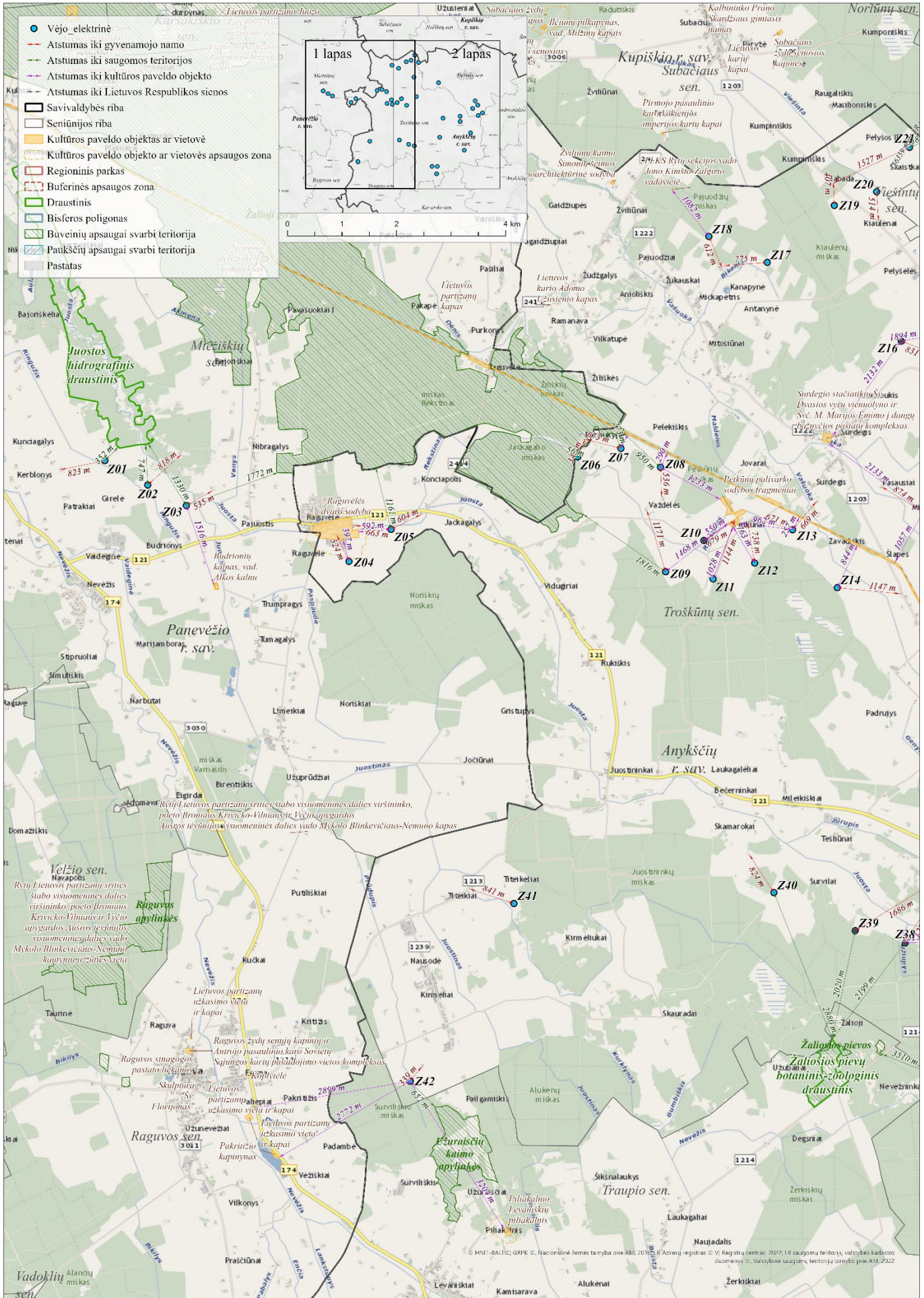
Poveikio aplinkai vertinimo subjektai, kurie dalyvauja poveikio aplinkai vertinimo procese, pagal kompetenciją teikia išvadas ir įstatymų nustatyta tvarka – visuomenei informaciją apie galimą planuojamos ūkinės veiklos poveikį aplinkai:

- Panevėžio rajono savivaldybės administracija (Vasario 16-osios g. 27, Panevėžys, tel. (+370 45 58 2946, el. p. savivaldybe@panrs.lt);
- Anykščių rajono savivaldybės administracija (J. Biliūno g. 23, Anykščiai, tel. (+370 38 15 8035, el. p. info@anyksciai.lt);
- Nacionalinio visuomenės sveikatos centro prie Sveikatos apsaugos ministerijos Panevėžio departamentas (Respublikos g. 13, Panevėžys, tel. +370 45 461 081, el. p. panevezys@nvsc.lt);
- Nacionalinio visuomenės sveikatos centro prie Sveikatos apsaugos ministerijos Utenos departamentas (S. Dariaus ir S. Girėno g. 12, Utena, tel. +370 389 61 941, el. p. utena@nvsc.lt);
- Kultūros paveldo departamento prie Kultūros ministerijos Panevėžio-Utenos teritorinis skyrius (Respublikos g. 38, Panevėžys; Utenio a. 5, Utena), tel. +370 612 11782, panevezys-utena@kpd.lt);
- Priešgaisrinės apsaugos ir gelbėjimo departamento prie Vidaus reikalų ministerijos Panevėžio priešgaisrinė gelbėjimo valdyba (Ramygalos g. 14, Panevėžys, tel. +370 45 50 3320, el. p. panevezys.pgv@vpgt.lt);
- Valstybinė saugomų teritorijų tarnyba prie Aplinkos ministerijos (Antakalnio g. 25, Vilnius, tel. (+370 659 29483, el. p. vstt@vstt.lt)

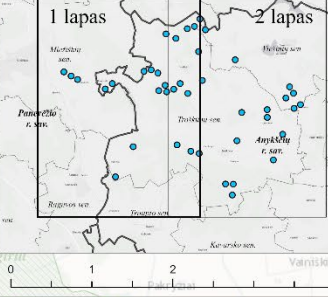
Poveikio aplinkai vertinimą atlieka ir sprendimą dėl planuojamos ūkinės veiklos poveikio aplinkai priima Aplinkos apsaugos agentūra (A. Juozapavičiaus g. 9, Vilnius, tel. +370 682 92 653, el. paštas aaa@gamta.lt).

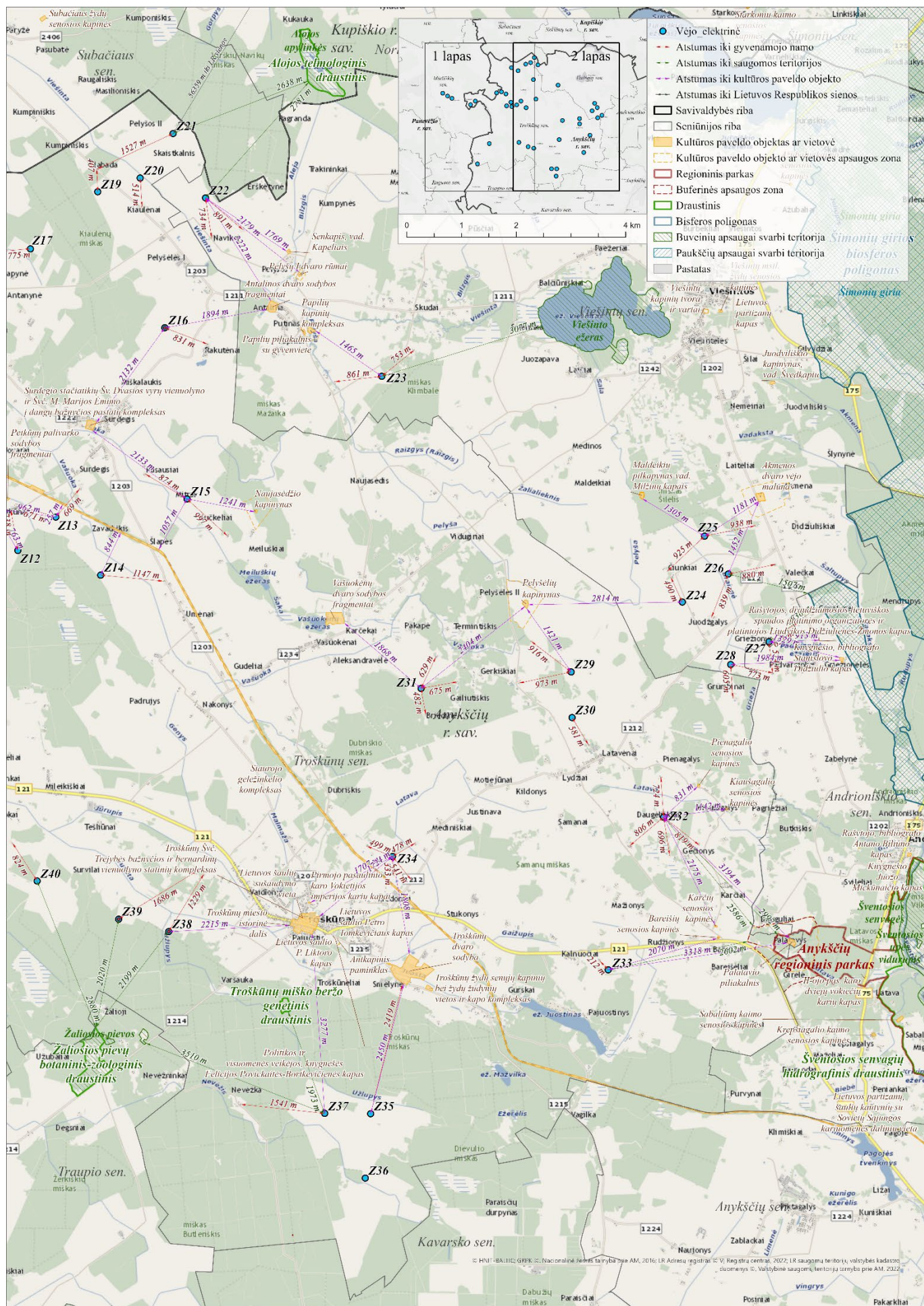
Visuomenė teikia pasiūlymus dėl pradėto poveikio aplinkai vertinimo (įskaitant galimybę užduoti klausimus ir gauti informaciją) Aplinkos apsaugos agentūrai ir turi teisę teikti pasiūlymus poveikio aplinkai vertinimo dokumentų rengėjui arba planuojamos ūkinės veiklos organizatoriui per 10 darbo dienų nuo pranešimo apie poveikio aplinkai vertinimo pradžią paskelbimo Aplinkos apsaugos agentūros interneto svetainėje (<https://aaa.lrv.lt>) dienos, terminą skaičiuojant nuo kitos dienos jį paskelbus.

Atlikus poveikio aplinkai vertinimą, Aplinkos apsaugos agentūra priima sprendimą dėl planuojamos ūkinės veiklos poveikio aplinkai. Jeigu Aplinkos apsaugos agentūra priima sprendimą dėl planuojamos ūkinės veiklos poveikio aplinkai, kad veikla atitinka aplinkos apsaugos, visuomenės sveikatos, nekilnojamojo kultūros paveldo apsaugos, gaisrinės saugos ir civilinės saugos teisės aktų reikalavimus ir nedarys reikšmingo neigiamo poveikio aplinkai, ši planuojama ūkinė veikla gali būti vykdoma. Jeigu Agentūra priima sprendimą dėl planuojamos ūkinės veiklos poveikio aplinkai, kad planuojama ūkinė veikla neatitinka aplinkos apsaugos, visuomenės sveikatos, nekilnojamojo kultūros paveldo apsaugos, gaisrinės saugos ir civilinės saugos teisės aktų reikalavimų ir darys reikšmingą neigiamą poveikį aplinkai, įstatymuose įtvirtinti leidimai negali būti išduodami ir tokia veikla negali būti vykdoma.



- Vėjo elektrinė
- - - Atstumas iki gyvenamojo namo
- - - Atstumas iki saugomos teritorijos
- - - Atstumas iki kultūros paveldo objekto
- - - Atstumas iki Lietuvos Respublikos sienos
- ▭ Savivaldybės riba
- ▭ Seniūnijos riba
- Kultūros paveldo objektas ar vietovė
- Kultūros paveldo objekto ar vietovės apsaugos zona
- ▭ Regioninis parkas
- ▭ Buferinės apsaugos zona
- ▭ Draustinis
- ▭ Bisferos poligonas
- ▭ Buveinių apsaugai svarbi teritorija
- ▭ Paukščių apsaugai svarbi teritorija
- ▭ Pastatas





- Vejo elektros linijos
- - - Atstumas iki gyvenamojo namo
- - - Atstumas iki saugomos teritorijos
- - - Atstumas iki kultūros paveldo objekto
- - - Atstumas iki Lietuvos Respublikos sienos
- ▭ Savivaldybės riba
- ▭ Seniūnijos riba
- ▭ Kultūros paveldo objektas ar vietovė
- ▭ Kultūros paveldo objekto ar vietovės apsaugos zona
- ▭ Regioninis parkas
- ▭ Buferinės apsaugos zona
- ▭ Draustinis
- ▭ Bisferos poligonas
- ▭ Buvusių apsaugai svarbi teritorija
- ▭ Pauskščių apsaugai svarbi teritorija
- ▭ Pastatas